

รายงานการประชุมข้าราชการและเจ้าหน้าที่สำนักงานปศุสัตว์เขต ๗
ครั้งที่ ๗/๒๕๖๖
เมื่อวันศุกร์ที่ ๖ ตุลาคม ๒๕๖๖
ณ ห้องประชุม ๒๐๔ สำนักงานปศุสัตว์เขต ๗

ผู้มาประชุม

๑. นายยุชฐิระ บัณฑุกุล	ปศุสัตว์เขต ๗	ประธาน
๒. นายวรุฒิ วิเศษโส	ผู้อำนวยการส่วนมาตรฐานการปศุสัตว์	
๓. นายจำลอง วรศรี	ผู้อำนวยการส่วนสุขภาพสัตว์	
๔. นายสุวัฒน์ เอี่ยมสะอาด	ผู้อำนวยการส่วนส่งเสริมและพัฒนาการปศุสัตว์	
๕. นางสาววิสุทธีวรรณ ปันฉาย	ผู้อำนวยการส่วนยุทธศาสตร์และสารสนเทศ	
๖. นางสาวเยาวลักษณ์ พันธุลาภ	หัวหน้าฝ่ายบริหารทั่วไป	
๗. นางสาวพรพิมล ชูจิตติวิทยา	เจ้าพนักงานธุรการชำนาญงาน	
๘. นางสาวเบญจวรรณ ธรรมจิตติโชคดี	เจ้าพนักงานการเงินและบัญชีชำนาญงาน	
๙. นายธนกร ชิมเกษม	นักวิเคราะห์นโยบายและแผนชำนาญการ	
๑๐. นางสาวโชติมา ประเสริฐสินเจริญ	นักทรัพยากรบุคคลชำนาญการ	
๑๑. นางสาวแสงจันทร์ ศรีศิลปอดม	นายสัตวแพทย์ชำนาญการพิเศษ	
๑๒. นายปรศนี ชูรัตน์	นายสัตวแพทย์ชำนาญการพิเศษ	
๑๓. นางสาวพิมาลา เกษมสุข	นายสัตวแพทย์ชำนาญการพิเศษ	
๑๔. นางมรกต พิษญาสาธิต	นายสัตวแพทย์ชำนาญการ	
๑๕. นายอดิศักดิ์ ใจหลัก	นักวิชาการสัตวบาลชำนาญการ	
๑๖. นางสาวปรารค์ทิพย์ เหลืองอรัญญา	นักวิชาการสัตวบาลปฏิบัติการ	
๑๗. นางนิสาชล ศรีอ่อน	นักวิชาการสัตวบาลชำนาญการ	
๑๘. นายศุภณัฐ สังข์เอี่ยม	เจ้าพนักงานสัตวบาลชำนาญงาน	
๑๙. นายสุพจน์ เตี้ยทอง	พนักงานธุรการ ระดับ ส ๓	
๒๐. นางสาวอำพร สุขจินดา	นักจัดการงานทั่วไป	
๒๑. นายปิยะชาติ อ่วมแดง	นิติกร	
๒๒. นายธนะ ตั้งไชยศิริ	นิติกร	
๒๓. นายภาณุวัฒน์ ชื่นชม	นักวิชาการสัตวบาล	
๒๔. นางสาวจงกล เพ็งปรีชา	นักวิชาการสัตวบาล	
๒๕. นางสาวอภิญญา สิงห์เสริมวงษ์	นักวิชาการสัตวบาล	
๒๖. นางสาวภารดี จันทร์โชติ	เจ้าพนักงานสัตวบาล	
๒๗. นางสาวสุธิดา แซ่อึ้ง	นักวิเคราะห์นโยบายและแผน	
๒๘. นายวสุ รูปสวย	นักวิชาการสัตวบาล	
๒๙. นายธนภิตติ อินปา	เจ้าหน้าที่ระบบงานคอมพิวเตอร์	
๓๐. นางน้ำผึ้ง ภัทรธนานนท์	นักวิชาการสัตวบาล	
๓๑. นายประเสริฐ ภูแก้ว	นักจัดการงานทั่วไป	

๓๒. นายสมหมาย ศิวะพุดผาวาส	พนักงานผู้ช่วยปศุสัตว์
๓๓. นายนิพนธ์ สนิทปัญญาวิโร	พนักงานผู้ช่วยสัตวบาล
๓๔. นายปิยะ รมณียชาติ	เจ้าพนักงานสัตวบาล
๓๕. นางสาวสุนารี อนันตชัย	นักจัดการงานทั่วไป
๓๖. นางมณฑา ปั่นเหน่งเพชร	นักจัดการงานทั่วไป
๓๗. นายธนัญชัย แสงจันทร์	นักวิชาการสัตวบาล
๓๘. นางสาวฐิติภาภรณ์ เหลืองทองคำ	นักวิชาการสัตวบาล
๓๙. นางสาวพัชรลลิตา กุลพันธ์ธานนท์	เจ้าพนักงานธุรการ

ผู้ไม่มาประชุม

๑. นางรัฐฐา อารังโสภาส	รก. นักวิเคราะห์นโยบายและแผนชำนาญการพิเศษ ลาป่วย
๒. นายอนุสรณ์ สังข์ผาด	นายสัตวแพทย์ชำนาญการพิเศษ ไปอบรม
๓. นางสาวชนิษฐา เตชวาทกุล	นายสัตวแพทย์ชำนาญการ ไปอบรม
๔. นางสาวนารัตน์ บารมีรังสิกุล	นายสัตวแพทย์ชำนาญการ ไปอบรม
๕. นางสาวพลอย ชาวนาวิก	พนักงานธุรการ ระดับ ส ๔ ลาป่วย
๖. นายสุรศักดิ์ ศรีสุวรรณวุฒิ	พนักงานผู้ช่วยสัตวบาล ลาป่วย
๗. นายसानิตย์ หอมศรีประเสริฐ	พนักงานรักษาความปลอดภัย บ๒ -

เริ่มประชุมเวลา ๐๙.๓๐ น.

วาระที่ ๑ เรื่องที่ประธานแจ้งให้ที่ประชุมทราบ

๑.๑ การจัดกิจกรรมของสำนักงานปศุสัตว์เขต ๗ มอบให้ฝ่ายบริหารทั่วไป ดูแลด้านขวัญกำลังใจในวันเกิดของบุคลากร และด้านการกีฬาอาจมีการจัดกีฬาภายในหรือกิจกรรมอื่นๆ ที่เกี่ยวข้อง

๑.๒ ผลการปฏิบัติงานที่ผ่านมา ในรอบ ๖ เดือนหลังของปีงบประมาณที่ผ่านมา เน้นงานเชิงรุก เชิงนโยบาย และในปีงบประมาณนี้ ขอให้ทุกส่วนคิดงานเชิงรุก เชิงนโยบายโดยนำเสนอให้ผู้บริหารทราบ

มติที่ประชุม รับทราบ

วาระที่ ๒ เรื่องรับรองรายงานการประชุม

ฝ่ายบริหารทั่วไป เสนอร่างรายงานการประชุม ครั้งที่ ๖/๒๕๖๖ ซึ่งได้แจ้งเวียนให้ทุกส่วน/ฝ่าย ผ่านทาง E-mail และ line ข่าวนสารสำนักงานปศุสัตว์เขต ๗ พิจารณาแล้ว หากมีข้อแก้ไขเพิ่มเติม แจ้งฝ่ายบริหารทั่วไป เพื่อนำขึ้นเว็บไซต์ของหน่วยงานต่อไป

มติที่ประชุม ไม่มีการแก้ไข รับรองรายงานการประชุมครั้งที่ ๖/๒๕๖๖

วาระที่ ๓ เรื่องสืบเนื่องจากการประชุม

มิสเตอร์รายชนิดสัตว์ ด้านโคเนื้อ (โดย นายศุภณัฐ สังข์เอี่ยม)

๓.๑ ความตกลงการค้าเสรี ไทย-ออสเตรเลีย Thailand-Australia Free Trade Agreement

๓.๑.๑ ผลกระทบความตกลงการค้าเสรี TAFTA ด้านโคเนื้อ

- ออสเตรเลีย-ไทย ลงนามความตกลง TAFTA ๕ กรกฎาคม ๒๕๔๗
 - ลดภาษีเหลือ ๐% ตั้งแต่วันที่ ๑ มกราคม ๒๕๔๘ จำนวนสินค้า ๕,๐๘๓ รายการ (๘๓.๒๑ % ของรายการสินค้าทั้งหมด (๖,๑๐๘))

- ทอยลดภาษีเหลือ ๐% ภายในปี ๒๕๕๓ อีก ๒,๔๑๑ รายการ (๑๒.๘๖ %)
- ทอยลดภาษีเหลือ ๐% ภายในปี ๒๕๕๘ อีก ๒๓๙ รายการ (๓.๙๑ %)

๓.๑.๒ ไทย-ออสเตรเลีย ลงนามความตกลง TAFTA ๕ กรกฎาคม ๒๕๔๗

- ลดภาษีเหลือ ๐% ตั้งแต่วันที่ ๑ มกราคม ๒๕๔๘ จำนวนสินค้า ๒,๗๒๔ รายการ (๔๙.๔๘ %) ของรายการสินค้าทั้งหมด (๕,๕๐๕)
 - ทอยลดภาษีเหลือ ๐% ภายในปี ๒๕๕๓ อีก ๒,๔๑๑ รายการ (๔๓.๘ %)
 - ทอยลดภาษีเหลือ ๐% ภายในปี ๒๕๕๘ อีก ๓๑๓ สินค้า (๕.๖๘ %)
 - ลดภาษีเหลือ ๐ % ๑ มกราคม ๒๕๖๔ ๕๓ รายการ เช่น สินค้าประเภท เนื้อโคและผลิตภัณฑ์นมและผลิตภัณฑ์โดยไม่มีกำหนดเพดานปริมาณการนำเข้า

๓.๒ ผลกระทบและมาตรการรองรับ

๓.๒.๑ ผลกระทบ

- วัตถุประสงค์นำเข้าถูกลง ต้นทุนการผลิตถูกลง สินค้ามีราคาถูกลง
 - เพิ่มโอกาสในการขยายตลาดให้แก่ผู้ผลิตที่เป็นผู้ส่งออก (ผู้ผลิตเพื่อส่งออก)
 - กระทบต่อกลุ่มผู้ผลิตสินค้าที่ใช้วัตถุดิบในประเทศ เพื่อขายในประเทศ เพราะจะต้องแข่งขันกับสินค้านำเข้าในราคาถูก
 - เพิ่มโอกาสในการขยายตลาดให้แก่ผู้ผลิตที่เป็นผู้ส่งออก (ผู้ผลิตเพื่อส่งออก)
 - ด้านโคเนื้อ คาดว่า จะมีการนำเข้าโคมีชีวิต เนื้อโคแช่แข็ง และเครื่องในโคแช่แข็งจากออสเตรเลียมากขึ้น อันเป็นผลมาจากที่ราคาถูกกว่าเนื้อโคในประเทศไทย และจะส่งผลกระทบโดยตรงกับเกษตรกรผู้เลี้ยงโคเนื้อ ซึ่งมีต้นทุนการผลิตที่สูง ประกอบกับราคาจำหน่ายโคเนื้อที่ไม่แน่นอน

- กรมปศุสัตว์ เสริมสร้างความเข้มแข็งของเกษตรกรผู้เลี้ยงโคเนื้อ เก็บรักษาแม่โคเนื้อพันธุ์ดีไม่ให้ถูกทำลาย เพิ่มประสิทธิภาพการผลิตโคเนื้อของเกษตรกร และผลิตโคเนื้อและเนื้อโคคุณภาพดีเพื่อจำหน่าย ส่งออกไปจำหน่ายต่างประเทศ โดยมีการส่งเสริมการเลี้ยงโคเนื้อผ่านโครงการต่าง ๆ เพื่อรองรับผลกระทบจาก FTA

๓.๒.๒ มาตรการรองรับ

- การอบรมให้ความรู้เพื่อพัฒนาศักยภาพ
- ลดต้นทุนการผลิต
- พัฒนามาตรฐานสินค้าฟาร์ม
- ส่งเสริมด้านการตลาด
- ปรับปรุงและสร้างมูลค่าเพิ่ม

๓.๓ โครงการด้านโคเนื้อ ได้รับสนับสนุนจากกองทุน FTA : กรมปศุสัตว์

๓.๓.๑ โครงการเพิ่มประสิทธิภาพการผลิตโคเนื้อ

- ดำเนินโครงการ : กลุ่มวิสาหกิจชุมชนการเลี้ยงโคเนื้อบ้านแสนแก้ว จ.ศรีสะเกษ งบประมาณ ๑๒.๘ ล้านบาท ระยะเวลาดำเนินงาน ๒๕๖๔-๒๕๖๕

๓.๓.๒ โครงการศึกษาศักยภาพการขุน คุณภาพซาก และผลตอบแทนทางเศรษฐกิจของโคเนื้อ ๕ พันธุ์ * สิ้นสุดโครงการ

- กรณีศึกษา : สหกรณ์ผู้เลี้ยงโคขุนในเขตปฏิรูปที่ดินปางศิลาทอง จำกัด จ.กำแพงเพชร งบประมาณ ๓.๙๙ ล้านบาท ระยะเวลาดำเนินงาน ๒๕๖๓-๒๕๖๕

๓.๓.๓ โครงการพัฒนาศักยภาพการผลิตและการตลาดโคเนื้อรองรับ FTA

- ดำเนินโครงการ : เครือข่ายโคเนื้อ ๔ กลุ่ม (เขียงราย/ตาก/นครสวรรค์/ราชบุรี) และบริษัท พรีเมียมบีฟ จำกัด งบประมาณ ๑๕๕ ล้านบาท ระยะเวลาดำเนินงาน ๒๕๖๓-๒๕๗๓

๓.๓.๔ โครงการพัฒนาศักยภาพการผลิตและการตลาดโคเนื้อสุรินทร์วากิวครบวงจรเพื่อเพิ่มขีดความสามารถการแข่งขันให้เกษตรกร

- ดำเนินโครงการ : กลุ่มวิสาหกิจชุมชนโคขุนสุรินทร์โกเบครบวงจรตำบลล็กไค่ จ.สุรินทร์ งบประมาณ ๒๑.๘๘ ล้านบาท ระยะเวลาดำเนินงาน ๒๕๖๔-๒๕๗๔



๓.๔ เครื่องข่าย /บริษัท และปัญหา-อุปสรรค แนวทางการแก้ไข

๓.๔.๑ เครื่องข่ายฯ โคนือลันนา จังหวัดเชียงราย

- ปัญหา - อุปสรรค ไม่มี

๓.๔.๒ วิสาหกิจชุมชนฯ โคนือ จังหวัดตาก

- ปัญหา/อุปสรรค อาหารสัตว์มีราคาสูงบริษัท พรีเมียม บีฟ จำกัด ไม่มีการรับซื้อโคก่อนขุน โดยแจ้งว่าโคก่อนขุนของวิสาหกิจชุมชนฯ มีคุณสมบัติไม่ตรงตามที่ตลาดของบริษัทฯ ต้องการ ทำให้ปัจจุบันโคก่อนขุนที่อยู่ในคอกวิสาหกิจชุมชนฯ มีน้ำหนักส่วนใหญ่ตามเกณฑ์พร้อมจำหน่ายแล้ว

- แนวทางการแก้ไข อาหารสัตว์มีราคาสูงบริษัท พรีเมียม บีฟ จำกัด ไม่มีการรับซื้อโคก่อนขุน โดยแจ้งว่าโคก่อนขุนของวิสาหกิจชุมชนฯ มีคุณสมบัติไม่ตรงตามที่ตลาดของบริษัทฯ ต้องการ ทำให้ปัจจุบันโคก่อนขุนที่อยู่ในคอกวิสาหกิจชุมชนฯ มีน้ำหนักส่วนใหญ่ตามเกณฑ์พร้อมจำหน่ายแล้ว

๓.๔.๓ วิสาหกิจชุมชนฯ ตากฟ้า จังหวัดนครสวรรค์

- ปัญหา - อุปสรรค อาหารสัตว์มีราคาสูงบริษัท พรีเมียม บีฟ จำกัด มีการจ่ายเงินค่าโคล่าช้า ไม่เป็นไปตามแผนที่บริษัทฯ กำหนด

- แนวทางการแก้ไข กสส. มีหนังสือแจ้งไปยังบริษัทฯ ให้ดำเนินการชำระเงินค่าโคให้กับวิสาหกิจฯ ตามแผนที่บริษัทฯ กำหนด

๓.๔.๔ เครื่องข่ายฯ โคนือไทย จังหวัดราชบุรี

- ปัญหา - อุปสรรค การรับซื้อโค การชั่งน้ำหนักโคขุนต้นทาง – ปลายทาง บริษัท พรีเมียมบีฟ จำกัด มีการจ่ายเงินค่าโคล่าช้า ไม่เป็นไปตามแผนที่บริษัทฯ กำหนดคณะกรรมการและสมาชิกของเครื่องข่ายฯ บางรายมีความเข้าใจข้อกำหนดของโครงการฯ FTA คลาดเคลื่อนเกี่ยวกับการจำหน่ายโคก่อนขุน โดยเข้าใจว่าจะต้องจำหน่ายให้กับบริษัทฯ เท่านั้น การรับซื้อโคก่อนขุนและโคขุน ระหว่าง เครื่องข่ายฯ กับบริษัทฯ เนื่องจากปัจจุบันบริษัทฯ ไม่มีการติดต่อเข้ารับซื้อโคก่อนขุนและโคขุน โดยโคที่อยู่ในคอกของเครื่องข่ายฯ มีน้ำหนักตามเกณฑ์ที่พร้อมจำหน่ายแล้ว

- แนวทางการแก้ไข เครื่องข่ายฯ และบริษัทฯ ตกลงซื้อขายโคแบบมีชีวิต เครื่องข่ายฯ ยอมรับน้ำหนักสูญเสียโคขุนระหว่างการขนส่งจากหน้าคอกกลางเครื่องข่ายฯ ไปยังโรงแปรรูปของบริษัทฯ ไม่เกิน ๕.๕ % บริษัทฯ จะชำระเงินค่าโคให้กับเครื่องข่ายฯ ภายใน ๖๐ วัน โดยแบ่งจ่ายเป็น ๒ งวด คือ เมื่อครบกำหนด ๓๐ วัน บริษัทฯ จะชำระเงินค่าโคให้เครื่องข่ายฯ ๓๐ % และหลังจาก ๓๐ วัน จนครบ ๖๐ วัน ตามกำหนด บริษัทฯ จะชำระเงินค่าโค ให้เครื่องข่ายฯ อีก ๗๐% ซึ่งข้อตกลงการชำระเงินค่าโคดังกล่าวจะสิ้นสุดวันที่ ๓๑ ธันวาคม ๒๕๖๖ บริษัทฯ จะรับซื้อโคก่อนขุนจากเครื่องข่ายฯ ตามศักยภาพ ความต้องการและข้อตกลงการซื้อขายโคก่อนขุนของทั้งสองฝ่าย สำหรับโคคงเหลือจากที่บริษัทฯ รับซื้อนั้น เครื่องข่ายฯ สามารถจำหน่ายให้กับพ่อค้ารับซื้อโครายอื่นได้

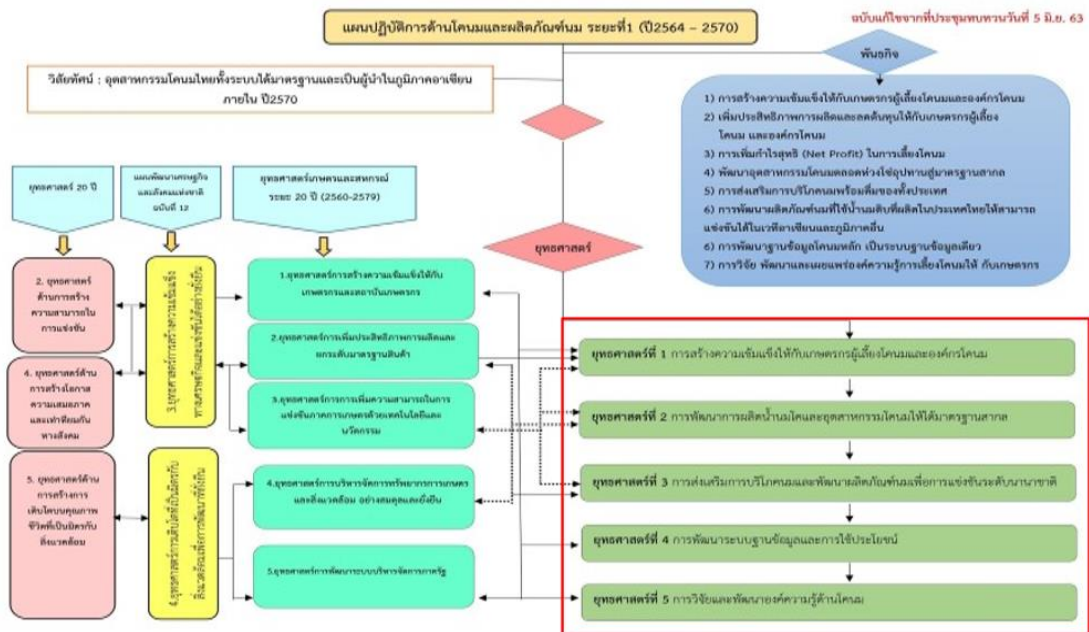
๓.๔.๕ บริษัท พรีเมียม บีฟ จำกัด

- ปัญหา/อุปสรรค มาตรการป้องกันการใช้สารเร่งเนื้อแดง คุณภาพโคของเครื่องข่ายในโครงการฯ FTA ไม่เป็นไปตามความต้องการของตลาด

- แนวทางการแก้ไข พัฒนาฟาร์มเครื่องข่ายในโครงการฯ FTA ให้ได้รับมาตรฐาน GFM/GAP การทำตลาดใหม่เพื่อรองรับการจำหน่ายโคที่ไม่ตรงตามสเปก

๓.๕ มิสเตอร์รายชนิดสัตว์ ด้านโคนม (โดย นางสาวนิสาชล ศรีอ่อน)

๓.๕.๑ แผนปฏิบัติการด้านโคนม และผลิตภัณฑ์นม ระยะที่ ๑ พ.ศ. ๒๕๖๔-๒๕๗๐



๓.๕.๒ ประเด็นยุทธศาสตร์

- การสร้างความเข้มแข็งให้กับเกษตรกรผู้เลี้ยงโคนมและองค์กรโคนม
- การพัฒนาการผลิตน้ำนมโคและอุตสาหกรรมโคนมให้ได้มาตรฐานสากล
- การส่งเสริมการบริโภคนมและพัฒนาผลิตภัณฑ์นมเพื่อการแข่งขันระดับนานาชาติ
- การพัฒนาระบบฐานข้อมูลและการใช้ประโยชน์
- การวิจัยและพัฒนาองค์ความรู้การเลี้ยงโคนมให้กับเกษตรกร

๓.๕.๓ ตัวชี้วัดที่เกี่ยวข้องกับกรมปศุสัตว์

- ค่าเฉลี่ยผลผลิตน้ำนมโคต่อตัวต่อวัน เพิ่มขึ้น ๔% ต่อปี
- ฟาร์มโคนมทั้งหมดได้รับมาตรฐาน GAP ๑๐๐% ในปี ๒๕๖๕
- คุณภาพน้ำนมดิบผ่านเกณฑ์มาตรฐานเพิ่มขึ้น ๑๐% ต่อปี
- โดยมีเป้าหมายสูงสุด คือ ระดับฟาร์ม SPC<๓๐๐,๐๐๐ cfu/ml SCC <๔๐๐,๐๐ cell/ml.

SNF > ๘.๕% , FAT > ๓.๗๕%

- ระดับศูนย์รวบรวมน้ำนม SPC<๓๐๐,๐๐๐ cfu/ml
- มีศูนย์ข้อมูลในการบริหารจัดการอุตสาหกรรมโคนมของประเทศไทย ภายในปี ๒๕๖๔

- ข้อมูลฟาร์มโคนม ในพื้นที่ปศุสัตว์เขต ๗ (ที่ตั้งศูนย์รวมนม)

จำนวนศูนย์ฯ/ฟาร์ม (แห่ง)	จำนวนฟาร์ม			
	ฟาร์มมาตรฐาน	ฟาร์มทั่วไป	รวม	%GAP
๓๘	๑,๒๖๐	๓,๔๖๗	๔,๗๒๗	๒๔%

** ข้อมูลจากMC-๕ ส่วนส่งเสริมและพัฒนาการปศุสัตว์ สำนักงานปศุสัตว์เขต ๗ (กันยายน ๒๕๖๖)

๓.๕.๔ ประเด็นปัญหา อุปสรรค และแนวทางการแก้ไขปัญหาด้านโคนม

ปัญหา - ปริมาณน้ำนมโคที่ลดลง

แนวทางแก้ไขปัญหา - ส่งเสริมการเลี้ยงสายพันธุ์ที่เหมาะสมจัดหาแหล่งทุน ในการเพิ่มประชากรโครีตให้
 ความรู้ด้านการจัดการสัดส่วนโคนมในฟาร์ม ให้ความรู้เรื่องระบบสืบพันธุ์เพื่อ ลดวันท้องว่างในแม่โครีต

ปัญหา - ปัญหาด้านต้นทุนโคนมที่เพิ่มขึ้น

แนวทางแก้ไขปัญหา - ให้ความรู้เกษตรกรในการบันทึกข้อมูลรายรับ -รายจ่าย เพื่อคำนวณต้นทุนการ
 ผลิตได้ส่งเสริมการปลูกพืชอาหารสัตว์ในฟาร์มให้เพียงพอให้ความรู้ด้านการจัดการและสัดส่วนอาหารสัตว์ ส่งเสริมการใช้
 ผลผลิตในพื้นที่เพื่อลดต้นทุนปรับปรุงคุณภาพน้ำนมดิบ เพื่อให้ได้ราคาที่เพิ่มขึ้นจากราคามาตรฐาน

ปัญหา - ปัญหาด้านการสืบทอดอาชีพการเลี้ยงโคนม

แนวทางแก้ไขปัญหา - ส่งเสริม ประชาสัมพันธ์ฟาร์มของเกษตรกรโคนมรุ่นใหม่หรือฟาร์มที่ประสบ
 ความสำเร็จส่งเสริมและพัฒนาศักยภาพของเจ้าหน้าที่ส่งเสริมสหกรณ์เพื่อให้เป็นที่ยอมรับแก่เกษตรกรได้

ปัญหา - ปัญหาด้านสิ่งแวดล้อม

แนวทางแก้ไขปัญหา - ส่งเสริมให้รู้เรื่องการจัดการของเสียในฟาร์ม

ปัญหา - ปัญหาด้านโรคระบาด

แนวทางแก้ไขปัญหา - ให้ความรู้เรื่องความปลอดภัยทางชีวภาพส่งเสริมการฉีดวัคซีนขึ้นตามโปรแกรม
 สร้างเครือข่ายการเฝ้าระวังและแจ้งสถานการณ์โรค

มติที่ประชุม รับทราบ โดยประธานในที่ประชุม มอบส่วนส่งเสริมฯ เป็นเจ้าภาพหลักในด้านโคนมเพราะเป็นเรื่องเกี่ยวกับ
 ต้นทุนอาหาร พร้อมทั้งให้กำหนดแนวทาง วิธีการ ในด้านการลดต้นทุนอาหารด้วย

วาระที่ ๔ เรื่องเพื่อทราบและพิจารณา

๔.๑ การดำเนินงานตามตัวชี้วัด ปัญหาอุปสรรคแนวทางแก้ไขในการดำเนินงานและแผนการปฏิบัติงานเดือนถัดไป

๔.๑.๑ ฝ่ายบริหารทั่วไป (โดย นางสาวเยาวลักษณ์ พันธุลาภ)

- ผลการดำเนินงานตามตัวชี้วัดด้านการเบิกจ่ายงบประมาณ

งบประมาณงบบุคลากร , งบดำเนินงาน - ค่าตอบแทน ใช้สอยและวัสดุ - คำสาธารูปโภค						
สำนักงานปศุสัตว์เขต 7 จังหวัดนครปฐม						
ประจำเดือน กันยายน 2566						
กิจกรรม	งบประมาณที่ได้รับ	เบิกจ่าย	รวมเบิกจ่าย	% เบิกจ่าย	คงเหลือปม.	
			สะสม	สะสม		
ฝ่ายบริหารฯ	รวม 6 กิจกรรม เป็นเงินทั้งสิ้น	4,385,200.79	380,764.48	4,385,200.16	100.00	0.63
ส่วนสุขภาพสัตว์	รวม 6 กิจกรรม เป็นเงินทั้งสิ้น	9,970,772.00	1,731,878.00	9,520,770.00	95.49	450,002.00
ส่วนมาตรฐานฯ	รวม 4 กิจกรรม เป็นเงินทั้งสิ้น	2,437,980.00	220,792.50	2,437,979.48	100.00	0.52
ส่วนยุทธศาสตร์ฯ	รวม 3 กิจกรรม เป็นเงินทั้งสิ้น	521,768.00	172,388.00	521,768.00	100.00	0.00
ส่วนส่งเสริมฯ	รวม 14 กิจกรรม เป็นเงินทั้งสิ้น	2,271,956.00	247,314.89	2,271,955.83	100.00	0.17
รวมทุกกิจกรรม เป็นเงินทั้งสิ้น		19,587,676.79	2,753,137.87	19,137,673.47	97.70	450,003.32

- ข้อมูลอัตราว่างของข้าราชการ สนง.ปศจ.ภายในพื้นที่สำนักงานปศุสัตว์เขต ๗ ข้อมูล ณ ๒ ตุลาคม ๒๕๖๖

สำนักงานปศุสัตว์เขต 7					
1	ว่าง	นักจัดการงานทั่วไปปฏิบัติการ/ชำนาญการ	2098	ข้าราชการ	ฝ่ายบริหารฯ
2	ว่าง	สัตวแพทย์ปฏิบัติงาน/ชำนาญงาน	2114	ข้าราชการ	
สำนักงานปศุสัตว์จังหวัดสุพรรณบุรี					
1	ว่าง	ปศุสัตว์จังหวัดสุพรรณบุรี	4319	ข้าราชการ	
2	ว่าง	ปศุสัตว์อำเภอเดิมบางนางบวช	2271	ข้าราชการ	
3	ว่าง	เจ้าพนักงานธุรการปฏิบัติงาน	4321	ข้าราชการ	ฝ่ายบริหารฯ
4	ว่าง	นายสัตวแพทย์ปฏิบัติการ/ชำนาญการ	4611	ข้าราชการ	สนง.ปศอ.เดิมบางนางบวช
5	ว่าง	เจ้าพนักงานสัตวบาลชำนาญงาน นางสาววรรณมา ศรีเทธา (ช่วยราชการ)	4317	ข้าราชการ	สนง.ปศอ.อุทุม
สำนักงานปศุสัตว์จังหวัดสมุทรสาคร					
1	ว่าง	ปศุสัตว์อำเภอกระทุ่มแบน	3533	ข้าราชการ	
2	ว่าง	เจ้าพนักงานการเงินและบัญชีชำนาญงาน	2141	ข้าราชการ	ฝ่ายบริหารฯ
3	ว่าง	เจ้าพนักงานธุรการปฏิบัติงาน	4425	ข้าราชการ	
สำนักงานปศุสัตว์จังหวัดสมุทรสงคราม					
1	ว่าง	ปศุสัตว์อำเภอเมืองสมุทรสงคราม	3198	ข้าราชการ	
2	ว่าง	ปศุสัตว์อำเภออัมพวา	4438	ข้าราชการ	
สำนักงานปศุสัตว์จังหวัดราชบุรี					
1	ว่าง	ปศุสัตว์อำเภอเมืองราชบุรี	4266	ข้าราชการ	
2	ว่าง	ปศุสัตว์อำเภอสวนผึ้ง	4270	ข้าราชการ	
3	ว่าง	ปศุสัตว์อำเภอดำเนินสะดวก	4269	ข้าราชการ	
4	ว่าง	ปศุสัตว์อำเภอวัดเพลง	1897	ข้าราชการ	
5	ว่าง	สัตวแพทย์ชำนาญงาน	4259	ข้าราชการ	กลุ่มพัฒนาคุณภาพสินค้าปศุสัตว์

6	ว่าง	นักวิชาการสัตวบาลชำนาญการ	730	ข้าราชการ	กลุ่มส่งเสริมและพัฒนาการปศุสัตว์
7	ว่าง	สัตวแพทย์ปฏิบัติงาน/ชำนาญงาน	4257	ข้าราชการ	สนง.ปศอ.สวนผึ้ง
8	ว่าง	นายสัตวแพทย์ปฏิบัติการ/ชำนาญการ	3531	ข้าราชการ	สนง.ปศอ.ดำเนินสะดวก
9	ว่าง	นายสัตวแพทย์ปฏิบัติการ/ชำนาญการ	4272	ข้าราชการ	สนง.ปศอ.บ้านโป่ง
สำนักงานปศุสัตว์จังหวัดเพชรบุรี					
1	ว่าง	ปศุสัตว์อำเภอบ้านแหลม	2277	ข้าราชการ	
2	ว่าง	ปศุสัตว์อำเภอแก่งกระจาน	4371	ข้าราชการ	
สำนักงานปศุสัตว์จังหวัดประจวบคีรีขันธ์					
1	ว่าง	นายสัตวแพทย์ชำนาญการพิเศษ นางสาวอุบลวรรณ จตุรพาหุ (ช่วยราชการ)	4394	ข้าราชการ	กลุ่มยุทธศาสตร์ฯ
2	ว่าง	เจ้าพนักงานสัตวบาลปฏิบัติงาน นายไตรรัตน์ โสทน (ช่วยราชการ)	4324	ข้าราชการ	สนง.ปศอ.ปราณบุรี
3	ว่าง	ปศุสัตว์อำเภอกุยบุรี	4406	ข้าราชการ	สนง.ปศอ.กุยบุรี
สำนักงานปศุสัตว์จังหวัดนครปฐม					
1	ว่าง	ปศุสัตว์อำเภอสามพราน	4235	ข้าราชการ	
2	ว่าง	หัวหน้ากลุ่มส่งเสริมฯ	1287	ข้าราชการ	
3	ว่าง	สัตวแพทย์ชำนาญงาน	4227	ข้าราชการ	สนง.ปศอ.นครชัยศรี
สำนักงานปศุสัตว์จังหวัดกาญจนบุรี					
1	ว่าง	ปศุสัตว์อำเภอเมืองกาญจนบุรี	4301	ข้าราชการ	
2	ว่าง	ปศุสัตว์อำเภอทองผาภูมิ	2106	ข้าราชการ	
3	ว่าง	ปศุสัตว์อำเภอศรีสวัสดิ์		ข้าราชการ	
4	ว่าง	ปศุสัตว์อำเภอด่านมะขามเตี้ย	4308	ข้าราชการ	
5	ว่าง	เจ้าพนักงานสัตวบาลชำนาญงาน	3380	ข้าราชการ	สนง.ปศอ.ทองผาภูมิ
6	ว่าง	เจ้าพนักงานสัตวบาลชำนาญงาน	4317	ข้าราชการ	สนง.ปศอ.ไทรโยค
7	ว่าง	สัตวแพทย์ชำนาญงาน	3529	ข้าราชการ	สนง.ปศอ.เลาขวัญ

มติที่ประชุม รับทราบ โดยประธาน มอบฝ่ายบริหารฯ หาข้อมูลด้านระยะเวลาของตำแหน่งว่าง

๔.๑.๒ ส่วนยุทธศาสตร์และสารสนเทศการปศุสัตว์ (โดย นางสาววิสุทธิวรรณ ปั้นฉาย)

- สรุปผลการปฏิบัติราชการและตัวชี้วัดรายบุคคลของปศุสัตว์เขต ๗

ตัวชี้วัดที่รับผิดชอบ	ผลการดำเนินการ
ร้อยละความสำเร็จของการใช้จ่ายงบประมาณภาพรวม	๔
ระดับความสำเร็จในการพัฒนาผู้ได้บังคับบัญชา	๕
ระดับความสำเร็จในการป้องกันโรคระบาดสัตว์ (การฉีดวัคซีนป้องกันโรคในสัตว์)	๓
ด้านมาตรฐานสินค้าปศุสัตว์	๕
ด้านผลิตสัตว์และส่งเสริมปศุสัตว์	๕
นโยบายกรมปศุสัตว์	๔.๙๑
ระดับความสำเร็จการสร้างการรับรู้ความเข้าใจแก่ประชาชน	๕
ระดับความสำเร็จการปรับปรุงข้อมูลทะเบียนเกษตรกรผู้เลี้ยงสัตว์	๕
ร้อยละความสำเร็จในการทำหน้าที่ผู้ตรวจราชการกรมปศุสัตว์	๕

- สรุปผลการจัดทำคำรับรองการปฏิบัติราชการของสำนักงานปศุสัตว์เขต (OKR)

OKR	รายละเอียด	ข้อมูลพื้นฐาน			เป้าหมาย ปี ๒๕๖๖	ผลการดำเนินการ
		ปี ๖๓	ปี ๖๔	ปี ๖๕		
OKR ๑	ศูนย์รวบรวมนํ้านมดิบในพื้นที่ ปศข.๗ ได้รับการตรวจประเมินตามมาตรฐาน GMP	๑๐๐%	๑๐๐%	๑๐๐%	๑๐๐%	๑๐๐%
OKR ๒	ฟาร์มสุกรในพื้นที่ ปศข.๗ ได้รับการรับรองฟาร์มปลอดโรค ASF	-	-	๑๕ ฟาร์ม	๒๕	๓๓

นางสาววิสุทธิวรรณ ปั้นฉาย (ผอ.ส่วนยุทธศาสตร์ฯ) ขอความเห็นจากที่ประชุมในการพิจารณาคัดเลือก OKR สำหรับปีงบประมาณ พ.ศ. ๒๕๖๗ โดยขอให้เป็นการกิจหลักของหน่วยงาน และเน้นวัดผลเป้าหมายเป็นหลัก ซึ่งเห็นควรให้ ส่วนมาตรฐานฯ ส่วนสุขภาพฯ และส่วนส่งเสริมฯ พิจารณาคัดเลือกภารกิจงานอย่างน้อย ๑ OKR

มติที่ประชุม รับทราบ และเห็นชอบ ทั้งนี้ประธานได้ให้ข้อสังเกต ควรพิจารณาประเด็นตัววัดผลที่สามารถดำเนินการได้อย่าง ๑๐๐%

๔.๑.๓ ส่วนสุขภาพสัตว์ (โดย นายจำลอง วรศรี)

- ยุทธศาสตร์สุกร Mr.สุกร & คณะทำงานเพื่อเพิ่มศักยภาพการตรวจสอบการเคลื่อนย้ายสัตว์และซากสัตว์ ประจำเขต ๗

๑. นโยบาย รมว.กษ. (วันที่ ๑๓ กันยายน ๒๕๖๖)

๑.๑ สร้างวิธีทำงานสู่การปฏิบัติ จัดตั้ง

- จัดตั้งศูนย์บริการประชาชนภาคการเกษตร
- สร้างครอบครัวเกษตรกร บูรณาการงานเข้มแข็ง
- ขับเคลื่อนภารกิจ ยกระดับ MR.สินค้าเกษตร

๑.๒ รับมือกับธรรมชาติ

- ป้องกัน แก้ไข ฟื้นฟู รับมือภัยแล้ง / ภัยพิบัติทางธรรมชาติ

๑.๓ ประกาศสงครามสินค้าเกษตรเถื่อน

- ปรามปรามการลักลอบนำเข้าสินค้าเกษตรผิดกฎหมาย

๑.๔ ยกระดับสินค้าเกษตร เสริมศักยภาพเกษตรกร

- ผลักดันสินค้าเกษตรและบริการมูลค่าสูง ๑ ท้องถิ่น ๑ สินค้าเกษตรมูลค่าสูง

- ส่งเสริมเกษตรกร / สถาบันเกษตรกรเป็นผู้ให้บริการทางการเกษตรแบบครบวงจร

๑.๕ จัดการทรัพยากรทางการเกษตร

- ทำการเกษตรที่ใส่ใจสิ่งแวดล้อม (Go Green) ด้วย BCG / Carbon Credit

๑.๖ อำนวยความสะดวกด้านการเกษตร

- สร้างระบบประกันภัย เกษตรกรโดย สุขใจถ้วนหน้า

- บริการทางการเกษตรที่ใช่ เลือกใช้ให้เหมาะสม

๒. โครงการสัมมนายกระดับการผลิตสุกรและซากสุกร ตลอดทั้งห่วงโซ่การผลิต (Supply Chain)

ด้วยโมเดลเศรษฐกิจ BCG (วันที่ ๑๓ - ๑๕ กันยายน ๒๕๖๖)

๒.๑ แต่งตั้งคณะกรรมการอำนวยการเพื่อเพิ่มศักยภาพการตรวจสอบการเคลื่อนย้ายสัตว์และซากสัตว์

ประจำเขต ๗

๒.๒ แต่งตั้งคณะทำงานเพื่อเพิ่มศักยภาพการตรวจสอบการเคลื่อนย้ายสัตว์และซากสัตว์ ประจำเขต ๗

๒.๓ หนังสือแนบย้ำให้ผู้ประกอบการที่ได้รับสิทธิ e-PP ปฏิบัติตามกฎหมายว่าด้วยโรคระบาดสัตว์โดย

เคร่งครัด

๓. แนวทางการตรวจสอบการลักลอบเคลื่อนย้ายซากสุกร (กำลังดำเนินการ)

๓.๑ สำนักงานปศุสัตว์เขต ๗ เป็นเจ้าภาพหลักรับผิดชอบตรวจสอบสถานประกอบการที่ได้รับสิทธิ e-PP

๓.๒ สำนักงานปศุสัตว์จังหวัด เป็นเจ้าภาพหลักรับผิดชอบตรวจสอบรายที่เคลื่อนย้ายผ่านระบบ

e-Movement

๓.๓ ด่านกักกันสัตว์ เป็นเจ้าภาพหลักรับผิดชอบตรวจสอบกรณีได้รับแจ้ง/มีเบาะแสการลักลอบ

เคลื่อนย้าย

๓.๔ รายงานผลการปฏิบัติงานเป็นประจำ รายวัน และรายเดือน

๔. โครงการจัดทำสื่อประชาสัมพันธ์ “การยกระดับการผลิตสุกรและซากสุกร ตลอดทั้งห่วงโซ่การผลิต (Supply Chain) ด้วยโมเดลเศรษฐกิจ BCG (ดำเนินการเดือนกันยายน - พฤศจิกายน ๒๕๖๖)

๕. โครงการเพิ่มศักยภาพการตรวจสอบการเคลื่อนย้ายสุกรและซากสุกร

- โครงการเพิ่มศักยภาพการตรวจสอบการเคลื่อนย้ายสุกรและซากสุกร ประจำเขต ๗ (โครงการใหม่)

วัตถุประสงค์

- เพื่อตรวจสอบการเคลื่อนย้ายสุกรและซากสุกร ในสถานประกอบการ ได้แก่ สถานที่เก็บซากสุกร (ที่พักซากสุกร ห้องเย็น)

- เพื่อตรวจสอบการเคลื่อนย้ายสุกรและซากสุกร ณ จุดตรวจของด่านกักกันสัตว์

- เพื่อสร้างความเชื่อมั่นให้กับผู้ประกอบการปลายทางที่รับสุกร หรือซากสุกรจากจังหวัดใน

พื้นที่ปศุสัตว์เขต ๗

- ระยะเวลาดำเนินการ ตุลาคม ๒๕๖๖ - ๓๐ กันยายน ๒๕๖๗

- ผู้รับผิดชอบโครงการ ; สคบ. สนง.ปศข.๗ สนง.ปศจ. และ ด้านฯ

- งบประมาณของ สคบ. จำนวน ๑,๙๐๐,๐๐๐ บาท (หนึ่งล้านเก้าแสนบาทถ้วน) เป็น

ค่าใช้สอย ค่าวัสดุ ค่าน้ำมันเชื้อเพลิง

ผลที่คาดว่าจะได้รับ

- ตรวจสอบไม่พบผู้ประกอบการ เช่น ผู้ค้าสุกรหรือซากสุกร ผู้ประกอบการสถานที่เก็บซากสุกร (ที่พักซากสุกร ห้องเย็น) กระทบความผิดตามกฎหมายเกี่ยวกับด้านปศุสัตว์
- ผู้ประกอบการมีความเชื่อมั่นในสินค้าสุกร และซากสุกรที่มีแหล่งที่มาจากจังหวัดในพื้นที่ ปศุสัตว์เขต ๗
- การลักลอบนำเข้าเนื้อสุกรจากต่างประเทศลดลง เกษตรกรผู้เลี้ยงสุกรจำหน่ายสุกรได้ตามกลไกตลาด ส่งผลให้การเลี้ยงสุกรเป็นอาชีพที่มั่นคงและยั่งยืน
- ป้องกันเชื้อโรคอหิวาต์แอฟริกาสุกร (African Swine Fever หรือ ASF) ที่อาจปนเปื้อนมาจากชิ้นส่วนสุกร รวมทั้งยังส่งผลต่อความปลอดภัยของผู้บริโภคเพราะชิ้นส่วนสุกรที่ลักลอบนำเข้า ไม่ได้ผ่านการตรวจสอบจากกรมปศุสัตว์ อาจมีสารตกค้าง เช่น สารเร่งเนื้อแดง หรือเชื้อโรคอื่นที่เป็นอันตรายต่ออุตสาหกรรมการเลี้ยงสุกรและผู้บริโภค

มติที่ประชุม รับทราบ

๔.๑.๔ ส่วนมาตรฐานการปศุสัตว์ (โดย นายวรวิทย์ วิเศษโส)

- ผลการดำเนินงานตามตัวชี้วัด

ฟาร์มมาตรฐาน GAP ในพื้นที่เขต ๗

ไก่เนื้อ	โคนม	สุกร	ไก่ไข่	โคเนื้อ	เปิดไข่	เปิดเนื้อ	อื่นๆ
๓๓%	๓๔%	๒๔%	๓%	๑%	๑%	๑%	๓%

ฟาร์มมาตรฐานบังคับ GAP ในพื้นที่เขต ๗

ไก่ไข่ GAP (แห่ง)	ไก่ไข่ GAP บังคับ (แห่ง)
๑๐๑	๑๙

ฟาร์มมาตรฐานสุกรบังคับ GAP ในพื้นที่เขต ๗

สุกร GAP (แห่ง)	GAP บังคับ (ขนาดใหญ่) บังคับใช้ ๔ พค. ๖๖		GAP บังคับ (ขนาดกลาง) บังคับใช้ ๒ สค ๖๖		รวมจำนวน non-gap ตามเกณฑ์บังคับที่ยังไม่ได้รับรอง gap
	(non-gap) สํารวจ ต.ค. ๖๕	(non-gap) ปัจจุบัน	(non-gap) สํารวจ ต.ค. ๖๕	(non-gap) ปัจจุบัน	
๘๓๕	๙๔	๔	๕๔	๔	๘

ผลการดำเนินงานการตรวจติดตาม/ต่ออายุ และรับรองใหม่ โรงฆ่าสัตว์ GMP

ปศุสัตว์เขต ๗	ผล	เป้า
รับรองใหม่	๓	๓
ตรวจต่ออายุ	๓	๓
ตรวจติดตาม	๗	๗

กิจกรรมแก้ไขปัญหาการใช้สารเร่งเนื้อแดง

ปศุสัตว์เขต ๗	เป้า	ผล
จำนวนฟาร์ม (แห่ง)	๘๐	๗๗

จำนวนตัวอย่าง Strip Test	๔๐๐	๔๐๐
--------------------------	-----	-----

กิจกรรมการเฝ้าระวังการจำหน่ายเนื้อโคปลอมปนเป็นเนื้อสุกร

ปศุสัตว์เขต ๗	เป้า	ผล
การตรวจสอบรับรองมาตรฐานฮาลาล (แห่ง)	๕	๖

สถานที่จำหน่ายเนื้อสัตว์และไข่สดภายใต้โครงการ ปศุสัตว์ OK

กิจกรรม (แห่ง)	เป้าหมาย	ผลงาน	ร้อยละ ผลงาน
จำนวนสถานที่จำหน่ายเนื้อสัตว์ที่ได้รับการรับรองปศุสัตว์ OK (สนง.ปศข.)	๒๒	๖๖	๓๐๐
จำนวนสถานที่จำหน่ายเนื้อสัตว์ที่ได้รับการติดตามปศุสัตว์ OK (สนง.ปศข.)	๑๕๘	๑๕๘	๑๐๐
จำนวนสถานที่จำหน่ายเนื้อสัตว์ที่ได้รับการต่ออายุปศุสัตว์ OK (สนง.ปศข.)	๒๒๑	๒๒๑	๑๐๐
จำนวนสถานที่จำหน่ายไข่ที่ได้รับการรับรองปศุสัตว์ OK (สนง.ปศข.)	๑๓	๒๕	๑๙๒.๓๑
จำนวนสถานที่จำหน่ายไข่ที่ได้รับการติดตามปศุสัตว์ OK (สนง.ปศข.)	๑๒๑	๑๔๙	๑๒๓.๑๔

ศูนย์รวบรวมนํ้านมดิบ

ปศุสัตว์เขต ๗	แห่ง	เป้า	ผล	%
ต่ออายุ (แห่ง)	๓๖	๑๖	๑๖	๑๐๐
ติดตาม (แห่ง)	๓๖	๒๐	๒๐	๑๐๐

ศูนย์รวบรวมไข่

ปศุสัตว์เขต ๗	%
ต่ออายุ (แห่ง)	๑๐๐
ติดตาม (แห่ง)	๑๐๐

ตรวจประเมินระบบ GMP และ HACCP โรงงานผลิตอาหารสัตว์

ปศุสัตว์เขต ๗	เป้า	ผล	%
ผู้ประกอบการโรงงานอาหารสัตว์ที่ได้รับการบริการตรวจติดตามมาตรฐาน GMP/HACCP	๑๗	๑๗	๑๐๐

สรุปผลกิจกรรม ตรวจรับรองฟาร์มปศุสัตว์อินทรีย์

ปศุสัตว์เขต ๗	เป้า	ผล
ตรวจรับรองฟาร์มปศุสัตว์อินทรีย์	๕	๔
ตรวจติดตามฟาร์มปศุสัตว์อินทรีย์	๙	๙
ตรวจต่ออายุฟาร์มปศุสัตว์อินทรีย์	๔	๔

มติที่ประชุม รับทราบ

๔.๑.๕ ส่วนส่งเสริมและพัฒนาการปศุสัตว์ (โดย นายสุพัฒน์ เอี่ยมสะอาด)

ผลการดำเนินงานตามตัวชี้วัดที่ผ่านมา การคัดเลือกเกษตรกร ฟาร์ม และอื่นๆ

- ศูนย์เครือข่าย ศพก. ด้านปศุสัตว์ ดีเด่นระดับเขต นางสาวนฤมล ฉิมนุตพาน อ.ดอนตูม จ.นครปฐม
- เกษตรกรปราดเปรื่อง (Smart Farmer) ดีเด่นระดับเขต นายปารเมศร์ ภัทษา อ.กำแพงแสน จ.นครปฐม

เครือข่ายสัตว์พันธุ์ดีกรมปศุสัตว์ ดีเด่นระดับเขต

- ฟาร์มแพะเนื้อ อลังการ ฟาร์ม อำเภอหนองหญ้าปล้อง จังหวัดเพชรบุรี
- ฟาร์มนกกกระทา ปุณณดิษฐ์ ฟาร์ม อำเภอเมืองสมุทรสาคร จังหวัดสมุทรสาคร
- อาสาปศุสัตว์ดีเด่น ระดับเขต ประจำปี ๒๕๖๖ นายปรีชา แก้วสด จังหวัดเพชรบุรี

เกษตรกรและสถาบันเกษตรกรดีเด่น ระดับเขต

- สมจิตฟาร์ม นายอนุพงษ์ พิพัฒน์วัชรภรณ์ อำเภอบางเลน จังหวัดนครปฐม
- กลุ่มธนาคารแพะ วิสาหกิจชุมชนกลุ่มผู้เลี้ยงแพะแปลงใหญ่สมุทรสาคร อำเภอเมือง จังหวัดสมุทรสาคร

องค์กรเกษตรกรผู้เลี้ยงแพะดีเด่น ระดับเขต

- วิสาหกิจชุมชนกลุ่มผู้เลี้ยงแพะอำเภอหนองหญ้าปล้อง จังหวัดเพชรบุรี
- กลุ่มธนาคารแพะ วิสาหกิจชุมชนกลุ่มผู้เลี้ยงแพะแปลงใหญ่สมุทรสาคร จังหวัดสมุทรสาคร
- กลุ่มเกษตรกรผู้เลี้ยงแพะ-แกะทวารวดี จังหวัดสุพรรณบุรี

โครงการพัฒนาระบบการเลี้ยงโคเนื้อและกระบือ

- โครงการอบรมสัมมนาเชิงปฏิบัติการ หลักสูตร การเชื่อมโยงระบบการผลิตและการบริหารจัดการด้านการตลาดโคเนื้อ – กระบือ ระดับเขต ในพื้นที่ปศุสัตว์เขต ๗

- เป้าหมาย ๑๐๐ ราย ผลดำเนินงาน ๑๐๐%อบรมทั้งหมด ๒ รุ่นวันที่ ๒๔ ม.ค. ๖๖ จำนวน ๕๐ ราย ณ

ศูนย์วิจัยและพัฒนาอาหารสัตว์เพชรบุรี

มติที่ประชุม รับทราบ

วาระที่ ๕ เรื่องอื่น ๆ

ไม่มี

มติที่ประชุม รับทราบ

เลิกประชุมเวลา ๑๕.๓๐ น.

นางสาวพัชรสิดา กุลพันธ์ธานนท์
ผู้จัดรายงานการประชุม

นางสาวเยาวลักษณ์ พันธุ์ลาภ
ผู้ตรวจรายงานการประชุม